

FLÄCHENNUTZUNGSPLANÄNDERUNG

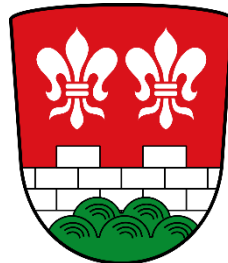
Gemeinde Birgland
im Parallelverfahren zum
vorhabenbezogenen Bebauungsplan
„Solarpark Sunzendorf“

Begründung mit Umweltbericht

Gemeinde Birgland

Landkreis Amberg-Weizsach

Am Dorfplatz 5, 92278 Illschwang



Vorentwurf: 06.03.2023

Entwurf: 12.07.2023

Endfassung: 13.09.2023

Entwurfsverfasser:

NEIDL + NEIDL

Landschaftsarchitekten und Stadtplaner

Partnerschaft mbB

Dolesstr. 2, 92237 Sulzbach-Rosenberg

Telefon: +49(0)9661/1047-0

Mail: info@neidl.de // Homepage: neidl.de



Inhaltsverzeichnis

A	PLANZEICHNUNG	4
B	DARSTELLUNG	4
C	VERFAHRENSVERMERKE	4
D	BEGRÜNDUNG	5
1.	Gesetzliche Grundlagen	5
2.	Planungsrechtliche Voraussetzungen	5
2.1	Landesentwicklungsprogramm	5
2.2	Regionalplanung	5
3.	Erfordernis und Ziele	6
4.	Räumliche Lage und Größe	6
5.	Gegenwärtige Nutzung des Gebietes	7
6.	Landschaftsbild	7
7.	Standortprüfung	8
8.	Denkmalschutz	10
E	UMWELTBERICHT	11
1	Einleitung	11
1.1	Kurzdarstellung des Inhalts und wichtiger Ziele der Bauleitplanung	11
1.2	Darstellung der in einschlägigen Fachgesetzen und Fachplänen festgelegten Ziele des Umweltschutzes die für den Bauleitplan von Bedeutung sind, und ihrer Berücksichtigung	11
2.	Bestandsaufnahme und Bewertung der Umweltauswirkungen einschließlich der Prognose bei Durchführung der Planung	13
2.1	Bestandsaufnahme der einschlägigen Aspekte des derzeitigen Umweltzustands (Basisszenario)	13
2.1.1	Umweltmerkmale	13
2.2	Prognose über die Entwicklung des Umweltzustands bei Durchführung der Planung	17
2.2.1	Auswirkung auf die Schutzgüter	17
2.2.2	Auswirkungen auf Erhaltungsziele und den Schutzzweck der Natura 2000-Gebiete im Sinne des Bundesnaturschutzgesetzes	19
2.2.3	Auswirkungen auf den Menschen und seine Gesundheit sowie die Bevölkerung insgesamt..	19
2.2.4	Auswirkungen auf Kulturgüter und sonstige Sachgüter	20
2.2.5	Auswirkungen auf die Vermeidung von Emissionen sowie der sachgerechte Umgang mit Abfällen und Abwässern	20
2.2.6	Auswirkungen auf die Nutzung erneuerbarer Energien sowie die sparsame und effiziente Nutzung von Energie	20
2.2.7	Auswirkungen auf die Darstellungen von Landschaftsplänen sowie von sonstigen Plänen, insbesondere des Wasser-, Abfall- und Immissionsschutzrechts	20

2.2.8 Auswirkungen auf die Erhaltung der bestmöglichen Luftqualität in Gebieten, in denen die durch Rechtsverordnung zur Erfüllung von Rechtsakten der Europäischen Union festgelegten Immissionsgrenzwerte nicht überschritten werden	20
2.2.9 Auswirkungen auf die Wechselwirkungen zwischen den einzelnen Belangen des Umweltschutzes	21
2.3 Beschreibung der Maßnahmen zur Vermeidung, Verhinderung, Verringerung oder Ausgleich von erheblichen Umweltauswirkungen.....	22
2.3.1 Vermeidungsmaßnahmen bezogen auf die verschiedenen Schutzgüter.....	22
2.3.2 Landschaftspflegerische Maßnahmen und Festsetzungen	22
2.3.3 Ausgleich unvermeidbarer Beeinträchtigungen / Eingriffsregelung	22
2.4 Alternative Planungsmöglichkeiten	24
3. Zusätzliche Angaben.....	24
3.1 Beschreibung der Methodik und Hinweise auf Schwierigkeiten und Kenntnislücken	24
3.2 Beschreibung der geplanten Maßnahmen zur Überwachung der erheblichen Auswirkungen).....	25
3.3 Allgemein verständliche Zusammenfassung.....	26
3.4 Anhang / Anlagen.....	27

A PLANZEICHNUNG

siehe Planteil

B DARSTELLUNG

siehe Planteil

C VERFAHRENSVERMERKE

siehe Planteil

D BEGRÜNDUNG

1. Gesetzliche Grundlagen

BauGB	Baugesetzbuch in der Fassung der Bekanntmachung vom 03.11.2017 (BGBl. I S. 3634), zuletzt geändert Artikel 1 des Gesetzes vom 3. Juli 2023 (BGBl. 2023 I Nr. 176).
BauNVO	Verordnung über die bauliche Nutzung der Grundstücke - Baunutzungsverordnung - in der Fassung der Bekanntmachung vom 21.11.2017 (BGBl. I S. 3786), zuletzt geändert durch Artikel 1 des Gesetzes vom 3. Juli 2023 (BGBl. 2023 I Nr. 176).
BayBO	Bayerische Bauordnung 2008 in der Fassung der Bekanntmachung vom 14.08.2007 (GVBl. S. 588), zuletzt geändert durch Gesetz vom 23. Juni 2023 (GVBl. S. 250).
BNatSchG	Gesetz über Naturschutz und Landschaftspflege - Bundesnaturschutzgesetz - in der Fassung vom 29.07.2009 (BGBl. I S. 2542), zuletzt geändert durch Artikel 3 des Gesetzes vom 8. Dezember 2022 (BGBl. I S. 2240).
BayNatSchG	Gesetz über den Schutz der Natur, die Pflege der Landschaft und die Erholung in der freien Natur - Bayerisches Naturschutzgesetz - in der Fassung vom 23.02.2011 (GVBl. S. 82), zuletzt geändert durch § 1 des Gesetzes vom 23. Dezember 2022 (GVBl. S. 723).

2. Planungsrechtliche Voraussetzungen

Im rechtswirksamen Flächennutzungs- und Landschaftsplan ist das Planungsgebiets als Fläche für die Landwirtschaft dargestellt. Aktuell wird der Geltungsbereich als Acker genutzt.

Ein vorhabenbezogener Bebauungsplan mit Grünordnungsplan wird im Parallelverfahren aufgestellt. Der betreffende Bereich wird zukünftig als Sondergebiet (SO) nach § 11 Abs. 2 BauNVO dargestellt. Der Änderung des Flächennutzungs- und Landschaftsplans wird ein Umweltbericht beigelegt.

2.1 Landesentwicklungsprogramm

Gemäß Strukturkarte des Landesentwicklungsprogramms des Landes Bayern, Stand 01.06.2023, liegt die Gemeinde Birgland im Allgemeinen Ländlichen Raum und in einer Kreisregion mit besonderem Handlungsbedarf, für die Vorhabenfläche trifft das LEP keine gebietskonkreten Festlegungen.

Gemäß LEP 6.2.1 (Z) „Ausbau der Nutzung erneuerbarer Energien“ sind erneuerbare Energien dezentral in allen Teilräumen verstärkt zu erschließen und zu nutzen. Laut 6.2.3 (G) sollen Freiflächen-Photovoltaikanlagen möglichst auf vorbelasteten Standorten realisiert werden.

Laut Begründung zu 3.3 „Vermeidung von Zersiedelung“ werden Photovoltaik- und Biomasseanlagen explizit vom Anbindungsgebot ausgenommen, das die Zersiedelung der Landschaft durch neue Siedlungsstrukturen vermeiden soll. Somit ist eine Anbindung der Flächen an eine Siedlungseinheit nicht notwendig.

Der Ausweisung der Flächen als Sondergebiet für Photovoltaik stehen somit keine Ziele der Landesentwicklung entgegen.

2.2 Regionalplanung

Entsprechend dem Regionalplan der Planungsregion 6 – Oberpfalz Nord sind für den Planbereich folgende Grundsätze und Ziele betroffen:

Gemäß Karte 1 – Raumstruktur ist das Gemeindegebiet Birgland. als Ländlicher Teilraum mit besonderem Handlungsbedarf, ausgewiesen.

Vorrang- oder Vorbehaltsgebiete:

Der Geltungsbereich befindet sich innerhalb des Landschaftlichen Vorbehaltsgebietes.

In landschaftlichen Vorbehaltsgebieten kommt den Belangen des Naturschutzes und der Landschaftspflege besonderes Gewicht zu. Daher kommt den geplanten Maßnahmen zur Eingrünung der Anlage, die diese in die Landschaft einbinden, besondere Bedeutung zu. Unter Berücksichtigung dieser Maßnahmen und den sonstigen Gegebenheiten auf der Fläche ist die Planung mit den Belangen des Landschaftsschutzes vereinbar.

Zudem liegt die Fläche in einem Vorranggebiet für Wasserversorgung. Eine Befreiung von der Wasserschutzgebietsverordnung wurde durch das Landratsamt Amberg-Sulzbach erteilt.

Dem Vorhaben stehen somit keine Ziele der Regionalplanung entgegen.

3. Erfordernis und Ziele

Die Gemeinde Birgland beabsichtigt durch die Auswahl passender Flächen, den Einsatz erneuerbarer Energien unter Wahrung kommunaler und öffentlicher Interessen zu fördern.

Die vorliegende Änderung des Flächennutzungsplanes sieht die Ausweisung eines Sondergebiets nach § 11 BauNVO `Photovoltaik` für die Nutzung und Förderung solarer Strahlungsenergie im Gebiet der Gemeinde Birgland vor. Die Aufstellung eines vorhabenbezogenen Bebauungsplanes mit integriertem Grünordnungsplan erfolgt im Parallelverfahren.

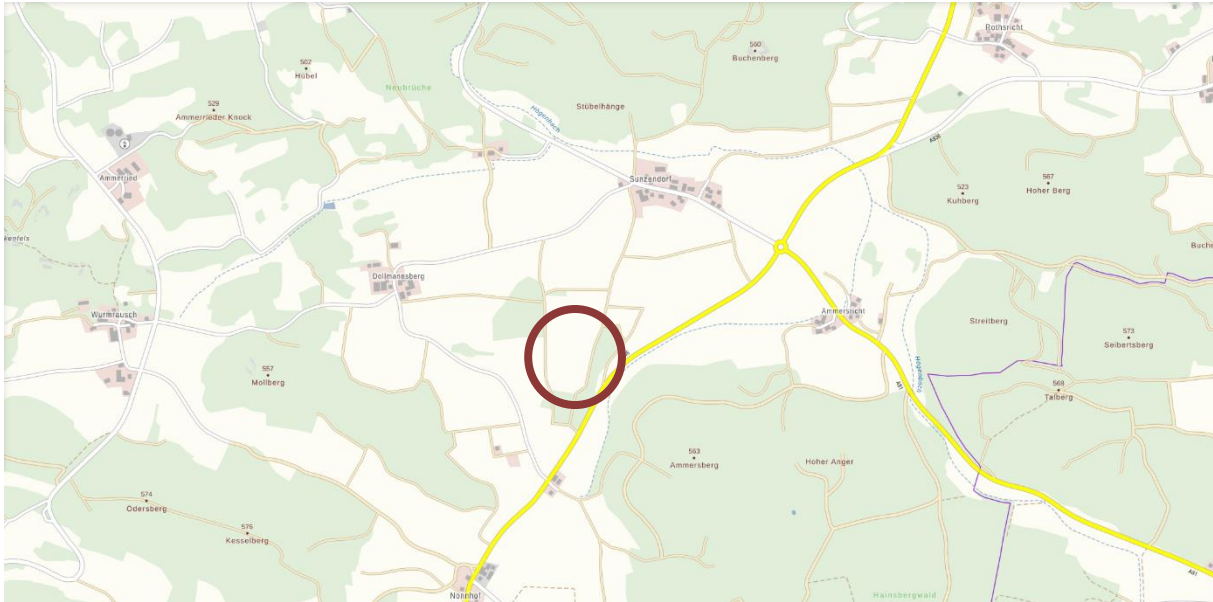
Konkreter Anlass für die FNP-Änderung ist die geplante Errichtung einer Agri-Freiflächenphotovoltaikanlage auf dem Flurstück Fl.-Nr. 40 (TF), Gmkg. Sunzendorf, südlich von der Ortschaft Sunzendorf eine Freiflächenphotovoltaikanlage. Die Größe der Anlage soll inklusive der Flächen für die Eingrünung insgesamt ca. 2,60 ha betragen.

Die Nutzung erneuerbarer Energien trägt wesentlich zum Klimaschutz bei. Durch die Nutzung von Sonnenstrom wird kein klimaschädliches CO₂ produziert und gleichzeitig werden wertvolle Ressourcen geschont. Des Weiteren stärkt der Ausbau der dezentralen Energieversorgung die regionale Wertschöpfung und unterstützt damit den ländlichen Raum nachhaltig.

Gemäß § 1 Abs. 6 Nr. 7f BauGB ist die Nutzung erneuerbarer Energien in den Bauleitplänen besonders zu berücksichtigen.

4. Räumliche Lage und Größe

Die Vorhabenfläche liegt südlich von Sunzendorf.



Lage der Flächen, ohne Maßstab

Der Geltungsbereich umfasst das Grundstück Fl.-Nr. 40 (TF), Gmkg. Sunzendorf. Die Fläche des Geltungsbereiches beträgt ca. 2,60 ha. Die Erschließung erfolgt von dem westlich verlaufenden Flurweg aus.

5. Gegenwärtige Nutzung des Gebietes

Die Eingriffsfläche wird derzeit als landwirtschaftliche Fläche genutzt.

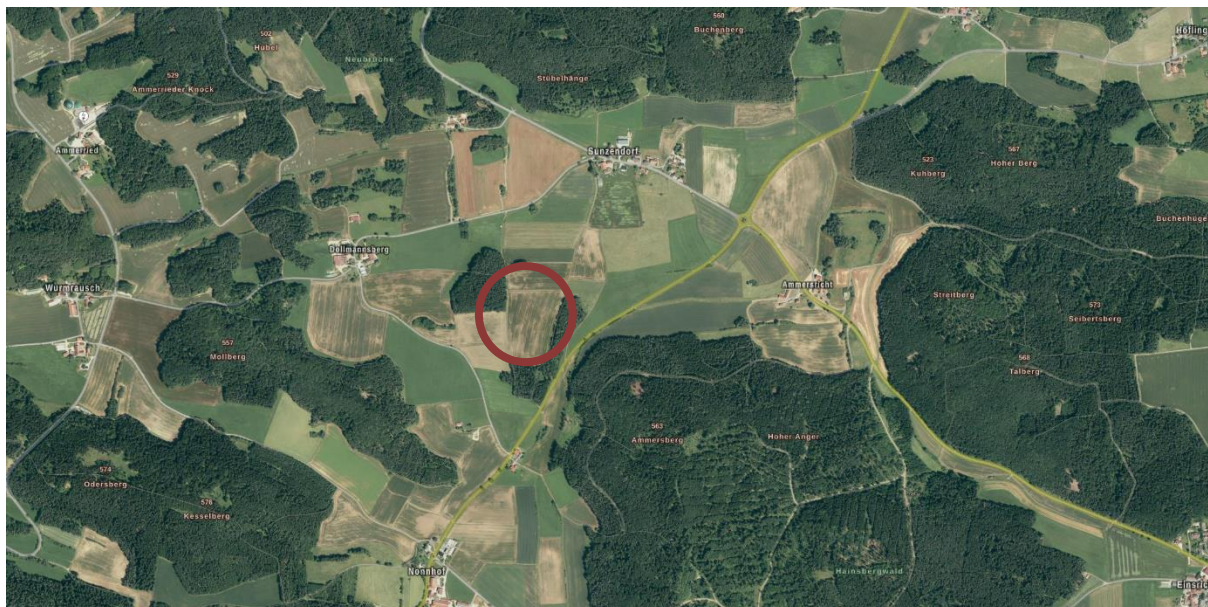
6. Landschaftsbild

Es handelt sich um eine landwirtschaftlich als Acker und Intensivgrünland genutzte Fläche. Der Geltungsbereich der Planung liegt innerhalb eines landschaftlichen Vorbehaltsgebietes. Das überplante Gebiet ist geprägt durch die Landwirtschaftliche Nutzung sowie Waldflächen.

Der Geltungsbereich wird nach Westen durch einen Flurweg begrenzt. Nordwestlich des Geltungsbereiches befindet sich ein Wald. Ansonsten grenzen weitere landwirtschaftliche Flächen an.

Gehölzbestände oder sonstige gliedernde Strukturen befinden sich nicht innerhalb des Geltungsbereichs.

Aufgrund der vorhandenen Gehölzbestände im Umfeld sind die Blickbeziehungen in Richtung umliegender Ortschaften eingeschränkt. Von Sunzendorf aus bestehen allerdings Blickbeziehungen.



Landschaftsbild - rot: Geltungsbereich des Bebauungsplanes

Aufgrund der Lage im landschaftlichen Vorbehaltsgebiet und den vorhandenen Blickbeziehungen kommt der Einbindung in die Landschaft erhöhte Bedeutung zu. Ziel ist hier nicht, die Anlage vollkommen zu verstecken, sondern in das bestehende Landschaftsbild so harmonisch wie möglich einzubinden.

Hierfür werden Hecken und eine Entwicklung von Saum und Staudenfluren festgesetzt, die die Anlagenteile in die Landschaft einbinden und zur Gliederung der Landschaft beitragen.

7. Standortprüfung

Gemäß Landesentwicklungsprogramm (LEP 6.2.3 (G)) sollen Freiflächen-Photovoltaikanlagen bevorzugt in vorbelasteten Gebieten geplant werden. Nach der Novellierung des EEG aus dem Jahre 2021 können Freiflächenanlagen gefördert werden, wenn sich die Anlage auf Konversionsflächen aus wirtschaftlicher, verkehrlicher, wohnungsbaulicher oder militärischer Nutzung, entlang von Autobahnen oder Schienenwegen in einem Korridor von 500 m gemessen vom äußeren Rand der befestigten Fahrbahn oder auf bereits versiegelten Flächen befinden. Versiegelte Flächen oder Konversionsflächen sind im Gebiet der Gemeinde Birgland in der gewünschten Größenordnung aktuell nicht verfügbar. Eine Bahnlinie ist im Gemeindegebiet nicht vorhanden.

Zusätzlich sieht das EEG die Förderung von Freiflächenphotovoltaikanlagen über 750 kW auf Acker- und Grünlandflächen in benachteiligten Gebieten vor, wenn die Bundesländer eine entsprechende Rechtsverordnung erlassen. Das Bundesland Bayern hat am 7. März 2017 mit der Verordnung über Gebote für Photovoltaik-Freiflächenanlagen die entsprechenden Voraussetzungen geschaffen. Das Gemeindegebiet fällt vollständig in diese Förderkulisse. Innerhalb des sich aus den genannten Vorgaben ergebenden Suchraumes sind Standorte mit guten Voraussetzungen zur Einbindung in das Landschaftsbild, Vorbelastung im Sinne des Landesentwicklungsprogrammes sowie einer guten Anbindung an das Stromnetz zu bevorzugen.

Die vorliegende Planung befindet sich auf einer landwirtschaftlich genutzten Fläche im benachteiligten Gebiet.

Der Standort der gewählten Potentialflächen ist aus folgenden Gründen für die Errichtung der Photovoltaik-Freiflächenanlagen besonders geeignet:

- Der Standort bietet eine gute Anbindung an den Netzverknüpfungspunkt an, der sich direkt am Ortsrand von Sunzendorf befindet, so dass ein Eingriff in die Natur durch einen Ausbau einer Anschlussleitung an die Modulfläche sowie die Verlegung einer langen Kabeltrasse vermieden wird sowie sich das Projekt wirtschaftlich umsetzen lässt.
- Die gewählten Potentialflächen bieten sich durch die vorhandenen Gehölz- bzw. Waldbestände im Umfeld und damit bereits stark begrenzte Fernwirkung für eine Landschaftsbildschonende Nutzung mit Photovoltaik an. Die Anlage kann somit visuell abgeschirmt und in den Landschaftsraum eingebunden werden.
- Von der gewählten Potentialflächen werden keine ökologisch bzw. landschaftlich besonders empfindliche Gebiete berührt. Schutzgebiete nach Naturschutzgesetz sowie amtlich kartierten Biotopen werden nicht überplant.
- Der Bedarf an PV-Anlagen ergibt sich aus dem Erneuerbaren-Energien-Gesetz (EEG) sowie dem Bayerischen Energieprogramm, wonach der Anteil erneuerbarer Energien deutlich erhöht werden soll. Ende 2020 wurde das EEG novelliert. Das EEG 2021 enthält u.a. Ausbaupfade zur Erreichung des 65-Prozent-Ziels sowie als Langfristziel, dass vor dem Jahr 2045 der gesamte Strom, der in Deutschland erzeugt oder verbraucht wird, treibhausgasneutral erzeugt werden soll. Gemäß Regierungsentwurf der EEG-Novelle 2022 mit Stand vom 02.05.2022 soll die deutsche Stromversorgung deutlich schneller auf erneuerbare Energien umgestellt werden: Im Jahr 2030 sollen mindestens 80 Prozent des verbrauchten Stroms aus erneuerbaren Energien stammen, und bereits im Jahr 2035 soll die Stromversorgung fast vollständig aus erneuerbaren Energien gedeckt werden.
- Nach Meldung des statistischen Bundesamtes vom 08. Juni 2022 betrug der Anteil zur Stromerzeugung aus erneuerbaren Energien im 1. Quartal 2022 bundesweit 67,8 Mrd. kWh, was einem prozentualen Anteil von 47,1 % an der bundesweiten Stromerzeugung entspricht, was ein Defizit von 17,9 % gemäß EEG 2021 sowie 32,9% gemäß Regierungsentwurf der EEG-Novelle 2022 begründet.
- In Sunzendorf gibt es keinen aktiven Landwirt mehr, welcher die Flächenbewirtschaftung übernehmen möchte. Anders sieht es bei den Flächen entlang der Autobahn im Gemeindegebiet aus. Hier finden sich noch ausreichend Landwirte zur Bewirtschaftung.
- Alle umliegenden Ortschaften weisen einen Abstand von mindestens 500 m zur geplanten Anlage auf. Die Verträglichkeit hinsichtlich des Schutzguts Mensch ist hier also besonders gegeben.
- Vorbelastete Standorte entlang der Autobahn liegen ebenfalls in einem Trinkwasserschutzgebiet oder sind mit Wald bestanden. Im Bereich von Poppberg, Hirschricht und Schwenderöd würden sich noch Flächen entlang der BAB 6 und außerhalb eines Trinkwasserschutzgebiets finden. Hier lassen sich aber keine angemessenen Siedlungsabstände einhalten.
- Nahezu der gesamte Korridor der im Gemeindegebiet verlaufenden BAB 6 liegt im LSG Landschaftsstreifen entlang der Bundesautobahn Nürnberg – Amberg. Lediglich ein Bereich bei Schwenderöd ist von diesem ausgenommen. Hier müsste dann aber die PV-Anlage direkt an die Siedlung anschließend errichtet werden.
- Nahezu alle geplanten Konzentrationsflächen für Windkraft in der Gemeinde Birgland befinden sich entlang der BAB 6. Diese Flächen scheiden zunächst als mögliche Standorte für Freiflächenphotovoltaikanlagen aus.

- Im Bereich von Eckertsfeld, Woppenthal, Wolfertsfeld, Leinhof, Betzenberg, Aicha und Riedlhof ließen sich noch ähnlich gut geeignete Flächen wie die geplante um Sunzendorf finden. Wobei hier nicht gewährleistet ist, dass eine Einspeisung produktionsnah gewährleistet werden kann.
- Zur Verringerung des zuvor genannten defizitären Anteils bei der Stromerzeugung durch erneuerbare Energien möchte die Gemeinde Birgland durch die Ausweisung des gegenständlichen Sondergebietes einen aktiven Beitrag zu der zuvor genannten Zielerreichung auf Landes- als auch auf Bundesebene leisten. Die vorliegende Fläche steht hierfür unmittelbar zur Verfügung.

Aufgrund dieser Voraussetzungen ist die Fläche für eine rentable Nutzung als Photovoltaikanlage gut geeignet aktuell sind keine besser geeigneten Flächen im Gebiet der Gemeinde Birgland erkennbar.

8. Denkmalschutz

Es ist nicht auszuschließen, dass sich im Planungsgebiet oberirdisch nicht mehr sichtbare und daher unbekannte Bodendenkmäler befinden. Bei Erdarbeiten zu Tage kommende Metall-, Keramik- oder Knochenfunde sind umgehend dem Landratsamt oder dem Bayerischen Landesamt für Denkmalpflege zu melden. (Art. 8 DSchG)

Art. 8 Abs. 1 DSchG: Wer Bodendenkmäler auffindet, ist verpflichtet, dies unverzüglich der Unteren Denkmalschutzbehörde oder dem Landesamt für Denkmalpflege anzuzeigen. Zur Anzeige verpflichtet sind auch der Eigentümer und der Besitzer des Grundstücks sowie der Unternehmer und der Leiter der Arbeiten, die zu dem Fund geführt haben. Die Anzeige eines der Verpflichteten befreit die übrigen. Nimmt der Finder an den Arbeiten, die zu dem Fund geführt haben, auf Grund eines Arbeitsverhältnisses teil, so wird er durch Anzeige an den Unternehmer oder den Leiter der Arbeiten befreit.

Art. 8 Abs. 2 DSchG: Die aufgefundenen Gegenstände und der Fundort sind bis zum Ablauf von einer Woche nach der Anzeige unverändert zu belassen, wenn nicht die Untere Denkmalschutzbehörde die Gegenstände vorher freigibt oder die Fortsetzung der Arbeiten gestattet.

E UMWELTBERICHT

1 Einleitung

Aufgabe des Umweltberichts ist es, alle Umweltbelange sowie die Standortauswahl für die Bebauung unter dem Blickwinkel der Umweltvorsorge zusammenzufassen.

Der Umweltbericht soll den Prozess der Ermittlung, Beschreibung und Bewertung von Umweltbelangen festhalten und so die Grundlage zur Abwägung mit konkurrierenden Belangen bilden, die in anderen Teilen der Begründung darzulegen sind.

Zweck des Umweltberichts ist es, einen Beitrag zur Berücksichtigung der Umweltbelange bei der Zulassung von Projekten zu leisten und dadurch der Umweltvorsorge zu dienen. Er umfasst die Ermittlung, Beschreibung und Bewertung der Auswirkungen eines Vorhabens auf die Schutzgüter Menschen, Tiere / Pflanzen, Boden, Wasser, Luft und Klima, Landschaft, Kultur- und Sachgüter, einschließlich der jeweiligen Wechselwirkungen.

Der Umweltbericht begleitet das gesamte Bauleitplanverfahren vom Aufstellungs- bis zum Satzungsbeschluss. Auf diese Weise soll eine ausreichende Berücksichtigung der Belange von Natur und Umwelt sichergestellt und dokumentiert werden. Der Umweltbericht ist Bestandteil der Begründung zur Flächennutzungsplanänderung.

1.1 Kurzdarstellung des Inhalts und wichtiger Ziele der Bauleitplanung

Der Gemeinde Birgland liegt ein Antrag von H. Ulrich Mosburger vor, auf dem Flurstück Fl.-Nr. 40 (TF), Gmkg. Sunzendorf, auf einer landwirtschaftlichen Fläche südlich von der Ortschaft Sunzendorf eine Agri-Freiflächenphotovoltaikanlage zu errichten.

Die Gemeinde Birgland hat beschlossen, den vorhabenbezogenen Bebauungsplan „Solarpark Sunzendorf“ mit Grünordnungsplan aufzustellen.

Der vorhabenbezogene Bebauungsplan weist ein Sondergebiet zur Nutzung regenerativer Energien (Photovoltaik) aus. Die Erschließung erfolgt von Westen von einem vorhandenen Flurweg aus.

Da im Flächennutzungsplan die Flächen bisher als Fläche für die Landwirtschaft dargestellt sind, wird der Flächennutzungsplan im Parallelverfahren geändert.

Die Größe der Anlage soll inklusive der Flächen für die Eingrünung insgesamt ca. 2,60 ha betragen. Der betreffende Bereich wird in Sondergebiet, Photovoltaik (SO) nach § 11 BauNVO geändert.

1.2 Darstellung der in einschlägigen Fachgesetzen und Fachplänen festgelegten Ziele des Umweltschutzes die für den Bauleitplan von Bedeutung sind, und ihrer Berücksichtigung

Die allgemeinen gesetzlichen Grundlagen, wie das Baugesetzbuch, die Naturschutzgesetze, die Abfall- und Immissionsschutz-Gesetzgebung wurden im vorliegenden Fall berücksichtigt. Die Eingriffsregelung wird auf Ebene des Bebauungsplanes gemäß dem ´Bauen im Einklang mit Natur und Landschaft´, 2021 in Verbindung mit dem Hinweispapier „Bau- und landesplanerische Behandlung von Freiflächen-Photovoltaikanlagen“ des Bayerischen Staatsministeriums für Wohnen, Bau und Verkehr von 10.12.2021 durchgeführt.

Das Landesentwicklungsprogramm sieht die Förderung von Stromerzeugung aus erneuerbaren Energien vor.

Parallel zur Änderung des Flächennutzungsplanes wird ein Bebauungsplanverfahren durchgeführt, in dem der betreffende Bereich ein Sondergebiet Photovoltaik festgesetzt wird.

Der Geltungsbereich liegt nicht im Bereich eines Schutzgebiets nach Naturschutzgesetz, eines FFH-Gebietes oder Vogelschutzgebietes. Landschaftsschutzgebiete befinden sich ebenfalls nicht im Umgriff. Der Geltungsbereich befindet sich jedoch innerhalb eines landschaftlichen Vorbehaltsgebietes.

Im Planungsgebiet liegen keine geschützten Flächen nach Arten- und Biotopschutzprogramm oder Natura 2000, ebenso wie keine biotopkartierten Flächen.

Das nächstgelegene kartierte Biotop ist die Teilfläche des Biotops Nr. 6535-0146-001 „Gehölz um Dollmannsberg“, die sich etwa 140 m westlich der Fläche befinden.

Sonstige Fachpläne und -programme z.B. zum Wasser-, oder Immissionsschutzrecht sowie kommunale Umweltqualitätsziele sind für die vorgesehene Fläche nicht vorhanden.

2. Bestandsaufnahme und Bewertung der Umweltauswirkungen einschließlich der Prognose bei Durchführung der Planung

Die Beurteilung der Umweltauswirkungen erfolgt verbal argumentativ. Dabei werden drei Stufen unterschieden: geringe, mittlere und hohe Erheblichkeit.

2.1 Bestandsaufnahme der einschlägigen Aspekte des derzeitigen Umweltzustands (Basisszenario)

2.1.1 Umweltmerkmale

2.1.1.1 Schutzgut Mensch / Gesundheit

Beschreibung

Der Planungsbereich selbst besitzt als landwirtschaftlich genutzte Fläche keine Bedeutung für die Erholungsnutzung.

Wirtschaftliche Nutzungsansprüche bestehen durch die Landwirtschaft.

Die Fläche dient weder dem Lärmschutz noch hat sie besondere Bedeutung für die Luftreinhaltung. Schädliche Einflüsse durch elektromagnetische Felder oder Licht- und Geräuschemissionen sind nicht bekannt. Geruchsbeeinträchtigungen bestehen nicht.

2.1.1.2 Schutzgut Tiere und Pflanzen

Beschreibung

Als potenzielle natürliche Vegetation wird in der Pflanzensoziologie der Endzustand der Vegetation bezeichnet, der sich einstellen würde, wenn sie sich unter den heutigen Standortbedingungen ohne weiteren Einfluss des Menschen entwickeln könnte. Sie braucht mit der ursprünglichen Vegetation nicht übereinstimmen.

Als Grundlage dieser Betrachtung dienen die Untersuchungsergebnisse nach SEIBERT (1968) zur potentiellen natürlichen Vegetation Bayerns, die aufbauend auf Bodeneinheiten und unter Berücksichtigung von Höhenlagen und Klimaverhältnissen Vegetationsgebiete beschreiben. Ergänzende Kartierungen einzelner Transekte in Bayern von JANNSEN und SEIBERT (1986) haben zu neuen Erkenntnissen geführt.

Demnach würde sich im Planungsgebiet auf lange Sicht Waldgersten-Buchenwald im Komplex mit Waldmeister-Buchenwald; örtlich mit Christophskraut-Waldgersten-Buchenwald sowie punktuell Seggen-Buchenwald, Schwalbenwurz- und Bergulmen-Sommerlinden Blockwald.

Die Fläche ist aufgrund des Status als landwirtschaftliche Fläche geprägt durch die menschliche Nutzung. Die Vegetation der landwirtschaftlichen Nutzflächen setzt sich aus wenigen Arten zusammen und weist deshalb eine für den Naturhaushalt untergeordnete Bedeutung auf.

Unter Berücksichtigung der bestehenden intensiven Nutzung ist der Bereich als gestört und anthropogen beeinflusst einzustufen. Seltene bzw. gefährdete Arten sind deshalb voraussichtlich auszuschließen. Wertvolle Lebensräume oder kartierte Biotope werden durch die Planung nicht beeinträchtigt.

Es werden nach dem derzeitigen Kenntnisstand für keine Art des Anhangs IV der FFH-Richtlinie sowie für keine europäischen Vogelarten gem. Art. 1 der Vogelschutzrichtlinie unter Berücksichtigung von Vermeidungsmaßnahmen die Verbotstatbestände des § 44 BNatSchG erfüllt. Es wird daher voraussichtlich keine Ausnahme gem. § 45 Abs. 7 BNatSchG oder eine Befreiung gem. § 67 BNatSchG benötigt.

Zusammenfassend kann festgehalten werden, dass der Geltungsbereich eine lediglich geringe Bedeutung als Lebensraum für Pflanzen und Tiere aufweist. Flächen mit hoher Bedeutung sind von der Überbauung nicht betroffen.

Es werden keine Flächen nach ABSP oder Biotopkartierung überplant. Kartierte Biotope stehen nicht in funktionellem Zusammenhang mit den überplanten Flächen.



Abbildung 1: Auszug aus Biotopkartierung

Zeichenerklärung:

rot umrandete Fläche: Geltungsbereich

rot schraffiert: Biotopkartierung Land

2.1.1.3 Schutzgut Boden

Beschreibung

verdunstung sowie der Klimaregulierung. Zudem hat er seine Funktion als Produktionsgrundlage für die Landwirtschaft. Belebter, gewachsener Boden ist damit nicht ersetzbar.

Das Bearbeitungsgebiet liegt innerhalb der Naturraumeinheit D61–Fränkische Alb, innerhalb der Untereinheit 080-A – Hochfläche der Nördlichen Frankenalb.

In der Geologischen Karte 1:500.000 ist für den Planungsbereich Malm (Weißer Jura) verzeichnet. Gemäß Übersichtsbodenkarte 1:25.000 liegt 235b Fast ausschließlich Braunerde (pseudovergleyt) aus Lehm bis Schluff (Deckschicht) über Lehm bis Schluffton ((Kiesel-)Kalksandstein, (Sand-)Mergelstein) vor.

Das Retentionsvermögen bei Niederschlagsereignissen wird auf Grundlage der Bodenschätzung bewertet. In der Bodenschätzungskarte wird für den nordwestlichen und südöstlichen Bereich des Planungsgebiets sL5V angegeben. Dementsprechend wird die Retentionsfunktion als mittel (Wertklasse 3) bewertet.

Das Rückhaltevermögen für Schwermetalle wird auf der gleichen Grundlage für den vorliegenden Boden in diesem Bereich mit Wertklasse 3 – mittel bewertet; die natürliche Ertragsfähigkeit ist gering.

Da es sich bei der Fläche für die Freiflächenphotovoltaikanlage um landwirtschaftlich genutzte Flächen handelt, ist der anliegende Boden anthropogen überprägt. Der natürliche Bodenaufbau ist in diesem Bereich demnach bereits beeinträchtigt.

Unterschiede bzgl. der biotischen Lebensraumfunktion des Bodens sind im Untersuchungsraum nicht zu erkennen. Es sind keine besonders schutzwürdigen Bodenflächen festzustellen.

Zu Altlasten ist im Bereich der Planung nichts bekannt.

2.1.1.4 Schutzgut Wasser

Beschreibung

Im Planungsgebiet befinden sich keine Oberflächengewässer.

Laut Umweltatlas Bayern befinden sich das Planungsgebiet weder im Wassersensiblen Bereich noch in einem Überschwemmungsgebiet. Genauere Kenntnisse zum Grundwasserstand sind nicht vorhanden.

Die Fläche liegt im Trinkwasserschutzgebiet Bachetsfeldgruppe – Br. III und IV.

2.1.1.5 Schutzgut Luft / Klima

Beschreibung

Die durchschnittliche Jahresmitteltemperatur beträgt 8,1 °C und liegt damit im bayernweiten Durchschnitt. Die durchschnittliche Niederschlagsmenge von ca. 650 mm liegt im Mittel des Landkreises.

Der Geltungsbereich des Bebauungsplanes hat als Acker- und Grünlandfläche eine gewisse Bedeutung als Kaltluftentstehungsgebiet, jedoch ohne Bezug zur Wohnbebauung.

Besondere Erhebungen zur Luft bzw. deren Verunreinigung liegen für das Planungsgebiet nicht vor.

2.1.1.6 Schutzgut Landschaft / Erholung

Beschreibung

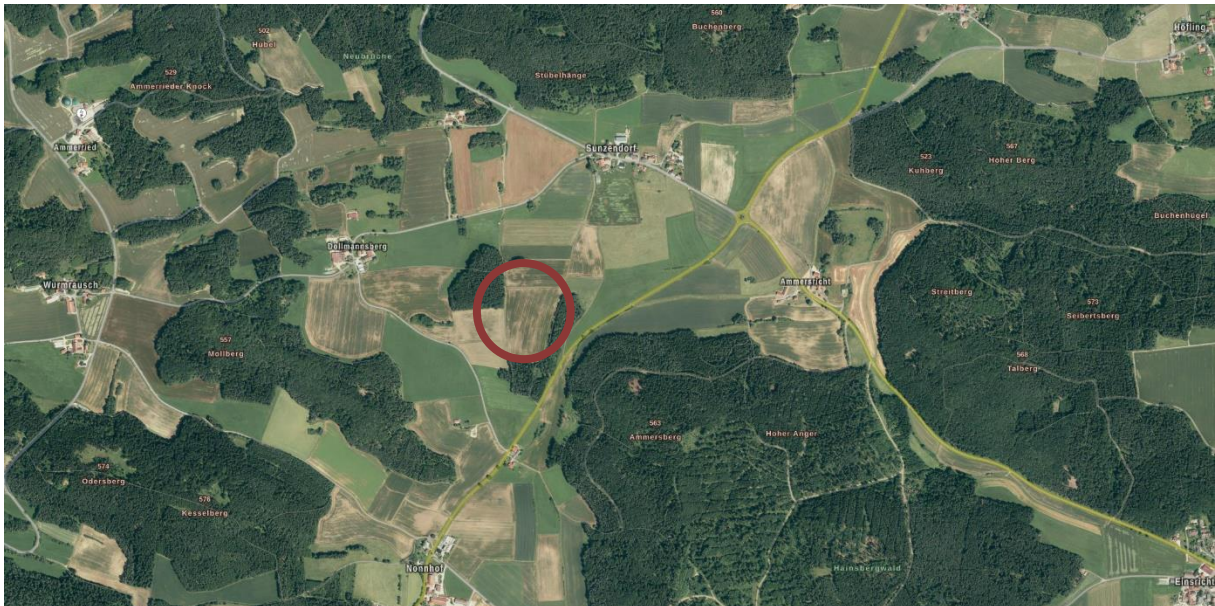
Prägend für den Landschaftsausschnitt, der durch den Bebauungsplan beansprucht wird, ist die landwirtschaftliche Nutzung im Umfeld.

Der Geltungsbereich der Planung befindet sich nicht innerhalb eines Landschaftsschutzgebietes, jedoch innerhalb eines landschaftlichen Vorbehaltsgebietes. Das überplante Gebiet ist geprägt durch die landwirtschaftliche Nutzung. Die Fläche nach Norden geneigt.

Der Geltungsbereich wird nach Westen durch einen Flurweg begrenzt. Nordwestlich des Geltungsbereiches befindet sich ein Wald. Ansonsten grenzen weitere landwirtschaftliche Flächen an.

Gehölzbestände oder sonstige gliedernde Strukturen befinden sich nicht innerhalb des Geltungsbereichs.

Aufgrund der vorhandenen Gehölzbestände im Umfeld sind die Blickbeziehungen in Richtung umliegender Ortschaften eingeschränkt. Von Sunzendorf aus bestehen allerdings Blickbeziehungen.



Landschaftsbild - rot: Geltungsbereich des Bebauungsplanes

Aufgrund der Lage im landschaftlichen Vorbehaltsgebiet und den vorhandenen Blickbeziehungen kommt der Einbindung in die Landschaft erhöhte Bedeutung zu. Ziel ist hier nicht, die Anlage vollkommen zu verstecken, sondern in das bestehende Landschaftsbild so harmonisch wie möglich einzubinden.

Hierfür werden Hecken und eine Anlage von Saum und Staudenfluren festgesetzt, die die Anlagenteile in die Landschaft einbinden und zur Gliederung der Landschaft beitragen.

2.1.1.7 Schutzgut Kultur- und Sachgüter

Beschreibung

Im Geltungsbereich des Bebauungsplanes sind keine Kultur- bzw. Sachgüter mit schützenswertem Bestand bekannt. Im Denkmatalas Bayern sind keine Boden- oder Baudenkmäler im näheren Umkreis verzeichnet.

2.1.1.8 Schutzgut Fläche

Durch die vorliegende Bauleitplanung werden ca. 2,60 ha Fläche teilweise der intensiven landwirtschaftlichen Nutzung entzogen und in Flächen für Photovoltaik sowie Flächen für die Eingrünung umgewandelt.

Auf diesen Flächen erfolgt jedoch nur in sehr geringem Umfang im Bereich der Technikgebäude eine Versiegelung.

2.1.1.9 Prognose über die Entwicklung des Umweltzustands bei Nichtdurchführung der Planung

Das Belassen der vorliegenden Flächen im bestehenden Zustand würde keine Veränderung der biologischen Vielfalt oder der Funktion als Lebensraum für Tier- und Pflanzenarten erwarten lassen, da diese Flächen weiterhin wie bisher genutzt werden würden.

Auch für die anderen Schutzgüter würden sich keine Veränderungen ergeben.

2.2 Prognose über die Entwicklung des Umweltzustands bei Durchführung der Planung

2.2.1 Auswirkung auf die Schutzgüter

2.2.1.1 Schutzgut Tiere und Pflanzen

Auswirkungen

Durch die Errichtung der Photovoltaikanlage wird eine Fläche in Anspruch genommen, die derzeit und auch weiterhin landwirtschaftlich genutzt wird.

Es werden nach derzeitigem Kenntnisstand für keine Art des Anhangs IV der FFH-Richtlinie sowie für keine europäischen Vogelarten gem. Art. 1 der Vogelschutzrichtlinie unter Berücksichtigung von Vermeidungsmaßnahmen die Verbotstatbestände des § 44 BNatSchG erfüllt. Es wird daher voraussichtlich keine Ausnahme gem. § 45 Abs. 7 BNatSchG oder eine Befreiung gem. § 67 BNatSchG benötigt.

Durch die Umwandlung in extensiv bewirtschaftetes Grünland und die Neuanlage von Hecken sowie die Entwicklung artenreicher Säume und Staudenfluren ist insgesamt von einer Verbesserung der Funktion der Fläche für den Arten- und Biotopschutz auszugehen.

Durch die geplante Neuanlage von Hecken sowie die Entwicklung von Extensivgrünland werden zusätzlich neue Biotopstrukturen geschaffen.

Während der Bauphase kann es durch die vom Baubetriebe ausgehenden Störwirkungen zu einer Beeinträchtigung der angrenzenden Lebensräume und zur Meidung der Flächen kommen, diese sind jedoch zeitlich beschränkt.

Durch die auftretenden teilweisen Verschattungseffekte sowie den unterschiedlichen Niederschlagsanfall ist langfristig eine differenzierte Ausbildung in der Vegetationszusammensetzung zu erwarten, die zu einer weiteren Auffächerung des Lebensraumspektrums führt. Durch gezielte Pflegemaßnahmen können diese zusätzlich unterstützt werden.

Zur Vermeidung von Lockwirkungen auf nachtschwärmende Insekten wird eine dauerhafte Beleuchtung der Anlage als unzulässig festgesetzt.

Zur Vermeidung der Beeinträchtigung von Säugetieren durch die Errichtung der notwendigen Umzäunung des Geländes wird festgesetzt, dass die Unterkante des Zaunes entsprechend der Geländetopografie mindestens 20 cm über für Kleintiere durchlässig auszuführen ist.

Ergebnis

Im Hinblick auf das Schutzgut Tiere und Pflanzen sind gering bedeutende Flächen betroffen, so dass in der Zusammenschau gering erhebliche Umweltauswirkungen für dieses Schutzgut zu erwarten sind.

2.2.1.2 Schutzgut Boden

Auswirkungen

Durch die Errichtung einer Freiflächen-Photovoltaikanlage erfolgt in der Regel lediglich eine kleinflächige Versiegelung des Bodens im Bereich von Technikräumen etc. Die Modultrische werden üblicherweise schon aus Kostengründen ohne Betonfundamente ausgeführt. Es erfolgt deshalb nur eine geringflächige Bodenverdrängung. Somit sind die Auswirkungen auf das Schutzgut auf Grund der geringen Dimensionierung als vernachlässigbar einzustufen.

Zudem werden die Flächen zukünftig weder gedüngt noch mit Pestiziden o.ä. behandelt.

Ergebnis

Es sind auf Grund der sehr geringen Versiegelung und der vorhandenen Beeinträchtigung Umweltauswirkungen geringer Erheblichkeit für dieses Schutzgut zu erwarten.

2.2.1.3 Schutzgut Wasser

Auswirkungen

Es erfolgt durch die Anlage einer Photovoltaikanlage nur ein Minimum an Versiegelung. Beeinträchtigungen für Grundwasserneubildung sowie Regenrückhalt können deshalb praktisch ausgeschlossen werden.

Ergebnis

Es sind durch die Versiegelung bei der Festsetzung von Verminderungsmaßnahmen im Bebauungsplan Umweltauswirkungen geringer Erheblichkeit für das Schutzgut Wasser zu erwarten.

2.2.1.4 Schutzgut Luft/Klima

Auswirkungen

Da kaum Versiegelung erfolgt, findet praktisch keine Reduktion von Kaltluftentstehungsgebieten statt. Die aufgeständerte Bauweise verhindert Kaltluftstau.

Auf Grund der Größenordnung des Baugebiets sind keine größeren Auswirkungen auf Klima und Luftaustausch zu erwarten.

In der Gesamtbilanz wird das Schutzgut Luft / Klima durch die Errichtung der geplanten Photovoltaikanlage positiv beeinflusst, da die Freisetzung von schädlichen Klimagasen, wie sie bei der konventionellen Energieerzeugung durch fossile Brennstoffe entstehen, verringert wird.

Ergebnis

Es sind durch die Planung keine erheblich negativen Umweltauswirkungen für das Schutzgut Luft festzustellen. Für das Schutzgut Klima sind keine erheblichen Auswirkungen zu erwarten.

2.2.1.5 Fläche

Auswirkungen

Durch die vorgesehene Änderung des Bauleitplanes gehen bislang landwirtschaftlich genutzte Flächen verloren. Da Nutzung als Sondergebiet jedoch zeitlich begrenzt ist, ist dieser Verlust nicht dauerhaft. Nach Rückbau der Anlage stehen die Flächen wieder voll für die Landwirtschaft oder andere Nutzungen zur Verfügung.

Ergebnis

Auf Grund der zeitlichen Begrenzung der Inanspruchnahme ist mit insgesamt gering erheblichen Auswirkungen auf das Schutzgut Fläche zu rechnen. Diese werde nach Rückbau der Anlage vollständig zurückgenommen.

2.2.1.6 Wirkungsgefüge zwischen den o.g. Schutzgütern

Die einzelnen Schutzgüter stehen unter einander in engem Kontakt und sind durch Wirkungsgefüge miteinander verbunden. So ist die Leistungsfähigkeit/ Eignung des Schutzgutes Boden nicht ohne die Wechselwirkungen mit dem Gut Wasser zu betrachten (Wasserretention und Filterfunktion). Beide

stehen durch die Eignung als Lebensraum wiederum in Wechselbeziehung zur Pflanzen- und Tierwelt. Diese Bezüge sind bei den jeweiligen Schutzgütern vermerkt.

2.2.1.7 Schutzgut Landschaft / Erholung

Auswirkungen

Als anlagebedingte Wirkung hat die Errichtung einer Photovoltaikanlage eine gewisse Veränderung des Landschaftsbildes im unmittelbaren Planungsumgriff zur Folge. Die Anlage stellt grundsätzlich ein landschaftsfremdes, technisches Element innerhalb der landwirtschaftlichen Fläche dar. Da die Photovoltaikanlage in der unmittelbaren Nähe des vorhandenen Waldes aufgestellt wird, werden die Auswirkungen auf das Landschaftsbild bereits durch die Standortwahl minimiert.

Zur Einbindung der Landschaft im Nahbereich ist die Eingrünung der Anlage bedeutend. Hierfür werden Hecken sowie Staudenfluren festgesetzt, die die Anlagenteile in die Landschaft einbinden und zur Gliederung der Landschaft beitragen. Diese wirken vor allem im Bereich der an die Eingrünung angrenzenden, umliegenden Wegeverbindungen, da sie hier eine Sichtverschattung bewirken.

Zur Vermeidung einer optischen Fernwirkung bei Nacht wird eine dauerhafte Beleuchtung der Anlage als unzulässig festgesetzt.

Ergebnis

Unter Berücksichtigung der geplanten Eingrünung ist durch die Planung nur gering erhebliche Umweltauswirkungen für das Schutzgut Landschaftsbild zu erwarten.

2.2.2 Auswirkungen auf Erhaltungsziele und den Schutzzweck der Natura 2000-Gebiete im Sinne des Bundesnaturschutzgesetzes

Im direkten Umfeld der Planung befinden sich keine Natura-2000 Gebiete.

2.2.3 Auswirkungen auf den Menschen und seine Gesundheit sowie die Bevölkerung insgesamt

Auswirkung

Bei der Ausweisung von Sondergebieten (für Photovoltaik) im Umfeld bestehender Siedlungen ist in der Regel eine gewisse Auswirkung auf die dort lebende Bevölkerung gegeben. Meist entstehen nachteilige Auswirkungen in Form von Sichtbeeinträchtigungen bzw. Störung des Landschaftsbildes durch die errichteten Anlagenteile. Diese werden beim Schutzgut Landschaftsbild behandelt.

Beeinträchtigung von Siedlungsbereichen durch den Betrieb der Anlage wie Lärm, Erschütterung, oder Schwingungen sind auf Grund der Anlagenausführung und der angewandten Techniken nach derzeitigem Kenntnisstand nicht zu erwarten. Lärmemissionen entstehen auf Photovoltaikanlagen nur durch die verwendeten Transformatoren. Diese sind jedoch so gering, dass eine Belastung der in etwa 450 m Entfernung befindlichen Wohnbebauung nicht zu erwarten ist.

Baubedingt kann es durch die Bebauung kurzzeitig zu erhöhter Lärmentwicklung kommen. Diese ist jedoch vorübergehend und daher als gering erheblich einzustufen.

Ergebnis

Im Hinblick auf das Schutzgut Mensch sind lediglich gering erhebliche Belastungen zu erwarten. Beeinträchtigungen entstehen gegebenenfalls auf das Landschaftsbild. Diese werden beim Schutzgut Landschaftsbild getrennt behandelt.

2.2.4 Auswirkungen auf Kulturgüter und sonstige Sachgüter

Auswirkungen

Auch wenn derzeit keine Bodendenkmäler bekannt sind, ist nicht auszuschließen, dass sich im Planungsgebiet oberirdisch nicht mehr sichtbare und daher unbekannte Bodendenkmäler befinden. Jegliche Form von Erdarbeiten birgt ein gewisses Risiko der Zerstörung von Bodendenkmälern. Da es sich bei der zu bebauenden Fläche um bereits von Landwirtschaft überprägte Flächen handelt ist in dieses Risiko jedoch sehr gering.

Während der Bauarbeiten bei Erdarbeiten zu Tage kommende Metall-, Keramik- oder Knochenfunde sind umgehend dem Landratsamt oder dem Bayerischen Landesamt für Denkmalpflege zu melden. (Art. 8 DSchG)

Art. 8 Abs. 1 DSchG: Wer Bodendenkmäler auffindet, ist verpflichtet, dies unverzüglich der unteren Denkmalschutzbehörde oder dem Landesamt für Denkmalpflege anzuzeigen. Zur Anzeige verpflichten sich auch der Eigentümer und der Besitzer des Grundstücks, sowie der Unternehmer und der Leiter der Arbeiten, die zu dem Fund geführt haben. Die Anzeige eines der Verpflichteten befreit die übrigen.

Nimmt der Finder an den Arbeiten, die zu dem Fund geführt haben, aufgrund eines Arbeitsverhältnisses teil, so wird er durch Anzeige an den Unternehmer oder den Leiter der Arbeiten befreit.

Art. 8 Abs. 2 DSchG: Die aufgefundenen Gegenstände und der Fundort sind bis zum Ablauf von einer Woche nach der Anzeige unverändert zu belassen, wenn nicht die Untere Denkmalschutzbehörde die Gegenstände vorher freigibt oder die Fortsetzung der Arbeiten gestattet.

Ergebnis

Es sind durch die Bebauung keine erheblichen Auswirkungen für dieses Schutzgut zu erwarten.

2.2.5 Auswirkungen auf die Vermeidung von Emissionen sowie der sachgerechte Umgang mit Abfällen und Abwässern

Die Förderung von erneuerbaren Energien, wie im vorliegenden Fall der Solarenergie trägt grundsätzlich zur Vermeidung zum Klimaschutz bei. Durch die Nutzung von Sonnenstrom wird kein klimaschädliches CO₂ produziert und in der Gesamtbilanz die Reduktion von Emissionen erreicht.

Abfälle oder Abwässer fallen durch die Nutzung der Anlage nicht an.

2.2.6 Auswirkungen auf die Nutzung erneuerbarer Energien sowie die sparsame und effiziente Nutzung von Energie

Da die vorliegende Planung zum Ziel hat, Baurecht für eine Freiflächen-Photovoltaikanlage zu schaffen, trägt sie wesentlich zur Nutzung erneuerbaren Energien bei.

2.2.7 Auswirkungen auf die Darstellungen von Landschaftsplänen sowie von sonstigen Plänen, insbesondere des Wasser-, Abfall- und Immissions-schutzrechts

Da durch die Aufstellung der Photovoltaikanlagen kaum Versiegelung erfolgt, findet praktisch keine Reduktion von Kaltluftentstehungsgebieten statt.

Wasser- oder Immissionsschutzrechtliche Belange werden nicht berührt.

berührt.

2.2.8 Auswirkungen auf die Erhaltung der bestmöglichen Luftqualität in Gebieten, in denen die durch Rechtsverordnung zur Erfüllung von Rechtsakten der Europäischen Union festgelegten Immissionsgrenzwerte nicht

überschritten werden

Durch die Nutzung der Fläche als Photovoltaikanlage entstehen keine Auswirkungen auf die Luftqualität im unmittelbaren Planungsbereich, da von der Anlage keine Luftemissionen ausgehen. Das geplante Vorhaben steht der Erhaltung der bestmöglichen Luftqualität somit nicht entgegen.

2.2.9 Auswirkungen auf die Wechselwirkungen zwischen den einzelnen Belangen des Umweltschutzes

Die einzelnen Schutzgüter stehen unter einander in engem Kontakt und sind durch Wirkungsgefüge miteinander verbunden. So ist die Leistungsfähigkeit/ Eignung des Schutzgutes Boden nicht ohne die Wechselwirkungen mit dem Gut Wasser zu betrachten (Wasserretention und Filterfunktion). Beide stehen durch die Eignung als Lebensraum wiederum in Wechselbeziehung zur Pflanzen- und Tierwelt. Diese Bezüge sind bei den jeweiligen Schutzgütern vermerkt.

2.3 Beschreibung der Maßnahmen zur Vermeidung, Verhinderung, Verringerung oder Ausgleich von erheblichen Umweltauswirkungen

2.3.1 Vermeidungsmaßnahmen bezogen auf die verschiedenen Schutzgüter

Konkrete Vermeidungsmaßnahmen werden erst auf Ebene des Bebauungsplanes festgesetzt.

2.3.2 Landschaftspflegerische Maßnahmen und Festsetzungen

Diese werden im Bereich des Geltungsbereichs auf Ebene des Bebauungsplanes festgesetzt.

2.3.3 Ausgleich unvermeidbarer Beeinträchtigungen / Eingriffsregelung

Die Eingriffsregelung wird im vorliegenden Fall nach dem Leitfaden 'Bauen im Einklang mit Natur und Landschaft', 2021 in Verbindung mit dem Hinweispapier „Bau- und landesplanerische Behandlung von Freiflächen-Photovoltaikanlagen“ des Bayerischen Staatsministeriums für Wohnen, Bau und Verkehr von 10.12.2021 durchgeführt. Da die bauliche Nutzung durch PV-Freiflächenanlagen von einer Bebauung mit Gebäuden (einschl. deren Erschließung) deutlich abweicht, werden für die Bewältigung der Eingriffsregelung bei PV-Freiflächenanlagen in dem Hinweispapier spezifische Hinweise gegeben. Diese gelten ausschließlich für Bauleitplanverfahren zu PV-Freiflächenanlagen.

Die Grundlage für die Beurteilung der Eingriffsschwere ist der Flächenzustand vor Beginn der Maßnahmen.

2.3.3.1 Eingriffsermittlung

Die Bestandserfassung und -bewertung erfolgt anhand vorhandener Untersuchungen sowie eigener Erhebungen.

Maßgebend für die Erfassung und Bewertung ist der tatsächliche Zustand der Schutzgüter im Untersuchungsraum vor dem Eingriff.

Die Bewertung des Ausgangszustands wird maßgebend davon bestimmt, welche Bedeutung den jeweiligen Schutzgütern zukommt. Die Bedeutung des jeweiligen Schutzgutes lässt sich anhand der wesentlichen wertbestimmenden Merkmale und Ausprägungen in die Kategorien gering, mittel und hoch einteilen. Die Bewertung zum Schutzgut Arten und Lebensräume erfolgt in Anlehnung an die Biotopwertliste zur Bayerischen Kompensationsverordnung.

Bewertung des Ausgangszustands

Nr.	Schutzgut	Beschreibung	Kategorie
1	<u>Arten & Lebensräume</u>	Intensiv bewirtschaftete Äcker (A11) Intensivgrünland (G11)	Geringe Bedeutung
2	<u>Boden & Fläche</u>	Anthropogen überprägter Boden ohne kulturhistorische Bedeutung oder Eignung für die Entwicklung von besonderen Biotopen	mittlere Bedeutung
3	<u>Wasser</u>	Flächen mit dauerhaft abgesenktem Grundwasser	geringe Bedeutung
4	<u>Klima / Luft</u>	Flächen ohne kleinklimatisch wirksame Luftaustauschbahnen	geringe Bedeutung
5	Landschaftsbild	begrenzte Fernwirkung durch Waldbestände	Mittlere bis hohe Bedeutung

2.3.3.2 Ausgleichsermittlung

Gemäß dem aktuellen Hinweispapier zur Bau- und landesplanerische Behandlung von Freiflächen-Photovoltaikanlagen kann bei Einhaltung einer Reihe von Maßgaben bei der Detaillierung der Photovoltaikanlage auf Ebene der verbindlichen Bauleitplanung, wenn der Ausgangszustand der Anlagenfläche gemäß Biotopwertliste als „intensiv genutzter Acker“ (BNT A11 gemäß Biotopwertliste) und/oder „intensiv genutztes Grünland“ (BNT G11 gemäß Biotopwertliste) einzuordnen ist, davon ausgegangen werden, dass i.d.R. keine erheblichen Beeinträchtigungen des Naturhaushalts verbleiben. In diesen Fällen entsteht kein Ausgleichsbedarf. Können diese nicht vollständig eingehalten werden, ist der Ausgleichsbedarf unter Berücksichtigung der festgesetzten Vermeidungsmaßnahmen zu ermitteln.

Der Ausgleichsbedarf für das Schutzgut Landschaftsbild wird aufgrund der sehr spezifischen Eigenart dieses Schutzguts immer gesondert verbal-argumentativ ermittelt.

Vermeidungsmaßnahmen

Zur Vermeidung sind grundsätzlich auf Ebene des Bebauungsplanes detaillierte Maßnahmen festzusetzen. Die konkrete Ermittlung von Eingriff und Ausgleich werden auf der Ebene des Bebauungsplanes behandelt.

Die Deckung des Ausgleichsbedarfes soll durch die Anordnung von internen Ausgleichsflächen in den Randbereichen des Geltungsbereiches erfolgen. Durch die Anlage von Hecken und Entwicklung von Altgras-/Saumbereichen sowie die Umwandlung von Acker und Grünland zu Extensivgrünland werden die Auswirkungen auf das Landschaftsbild ausgeglichen und die Strukturvielfalt der Fläche erhöht.

Nähere Angaben zu geplanten Maßnahmen werden auf Ebene des Bebauungsplans gemacht.

2.4 Alternative Planungsmöglichkeiten

Auf Ebene des Flächennutzungsplanes wären alternative Planungsmöglichkeiten lediglich die Ausweisung von Sondergebieten an anderer Stelle im Stadtgebiet oder Verzicht auf die Planung.

Potentielle Standorte für Photovoltaikanlagen ergeben sich aus dem Vorgaben des Landesentwicklungsprogrammes sowie Regionalplanes, den Förderbedingungen des Erneuerbare-Energien-Gesetzes und den natürlichen Gegebenheiten der einzelnen Flächen in Bezug auf Biotopausstattung, Ausrichtung und zu erwartende Sonnenstrahlung.

Laut Landesentwicklungsprogramm Bayern sollen Photovoltaik-, auf vorbelasteten Flächen errichtet werden. Von dem Anbindungsgebot gemäß LEP 3.3 (Z) werden Photovoltaik- und Biomasseanlagen in der Begründung zu diesem Gebot explizit ausgenommen. Somit ist eine Anbindung der Flächen an eine Siedlungseinheit nicht notwendig.

Nach der Novellierung des EEG aus dem Jahre 2021 können Freiflächenanlagen gefördert werden, wenn sich die Anlage auf Konversionsflächen aus wirtschaftlicher, verkehrlicher, wohnungsbaulicher oder militärischer Nutzung, entlang von Autobahnen oder Schienenwegen in einem Korridor von 200 m gemessen vom äußeren Rand der befestigten Fahrbahn oder auf bereits versiegelten Flächen befinden, wobei innerhalb dieses Korridors ein mindestens 15 m breiter Korridor freigehalten werden soll. Versiegelte Flächen oder Konversionsflächen sind im Gebiet der Gemeinde Birgland in der gewünschten Größenordnung aktuell nicht verfügbar. Eine Bahnlinie ist im Gemeindegebiet nicht vorhanden.

Unter der Voraussetzung, dass das jeweilige Bundesland eine entsprechende Verordnung erlässt, können außerdem Photovoltaikanlagen auf Acker- und Grünland in einem benachteiligten Gebiet gefördert werden. Das Bundesland Bayern hat am 7. März mit der Verordnung über Gebote für Photovoltaik-Freiflächenanlagen diese Voraussetzungen geschaffen. Das Gemeindegebiet fällt vollständig in diese Förderkulisse. Mögliche Standorte für großflächige Photovoltaikanlagen können sich demnach im gesamten Gebiet der Gemeinde Birgland – unter Ausschluss von Waldgebieten, Schutzgebieten sowie bestehender und geplanter Bebauung – befinden.

Aufgrund der im Umgriff der Planung vorhandenen Gehölzstrukturen im Umfeld bieten sich die gewählten Flächen für eine Landschaftsbildschonende Nutzung mit Photovoltaik an, es entstehen nur geringe Auswirkungen auf die Schutzgüter. Aufgrund dieser Voraussetzungen sind aktuell keine besser geeigneten Flächen im Gebiet der Gemeinde erkennbar.

Die vorliegende Planung befindet sich auf einer landwirtschaftlich genutzten Fläche im benachteiligten Gebiet. Die Fläche ist für eine rentable Nutzung als Photovoltaikanlage gut geeignet.

Da die Photovoltaikanlage nach Beendigung der Nutzung vollständig rückzubauen ist, stehen die Flächen damit für bisherige oder anderweitige Nutzungen zur Verfügung.

3. Zusätzliche Angaben

3.1 Beschreibung der Methodik und Hinweise auf Schwierigkeiten und Kenntnislücken

Da es sich bei der Planung um einen relativ überschaubaren Bereich zur Sondernutzung mit Photovoltaikanlagen handelt, sind weiträumige Auswirkungen auf den Naturhaushalt unwahrscheinlich. Daher ist der Untersuchungsbereich auf den Geltungsbereich des Bebauungsplans und die direkt

angrenzenden Bereiche begrenzt. Eine Fernwirkung ist bei den meisten umweltrelevanten Faktoren nicht zu erwarten. Ausnahmen bilden lediglich das Landschaftsbild sowie Immissionen. Der Untersuchungsraum ist bei diesen Schutzgütern entsprechend weiter gefasst.

Die Bestandserhebung erfolgt durch ein digitales Luftbild, das mit der digitalen Flurkarte überlagert wurde.

Darüber hinaus sind Daten des Fachinformationssystem Naturschutz (FIS-Natur), des Arten- und Biotopschutzprogramms, des Bodeninformationssystem Bayern, des Bayerischen Denkmalatlas, des Geotopkatasters Bayern, des Regionalplanes und Landesentwicklungsprogrammes, u.ä. ausgewertet worden.

Die vorliegenden aufgeführten Rechts- und Bewertungsgrundlagen entsprechen dem allgemeinen Kenntnisstand und allgemein anerkannten Prüfungsmethoden. Schwierigkeiten oder Lücken bzw. fehlende Kenntnisse über bestimmte Sachverhalte, die Gegenstand des Umweltberichtes sind, sind nicht erkennbar.

Es bestehen keine genauen Kenntnisse über den Grundwasserstand.

Da eine objektive Erfassung der medienübergreifenden Zusammenhänge nicht immer möglich und in der Umweltprüfung zudem auf einen angemessenen Umfang zu begrenzen ist, gibt die Beschreibung von Schwierigkeiten und Kenntnislücken den beteiligten Behörden und auch der Öffentlichkeit die Möglichkeit, zur Aufklärung bestehender Kenntnislücken beizutragen.

3.2 Beschreibung der geplanten Maßnahmen zur Überwachung der erheblichen Auswirkungen)

Es sind keine Monitoringmaßnahmen vorgesehen.

3.3 Allgemein verständliche Zusammenfassung

Für einen Geltungsbereich von insgesamt ca. 2,60 ha wird die Änderung des Flächennutzungsplanes der Gemeinde Birgland im Parallelverfahren zur Aufstellung des vorhabenbezogenen Bebauungsplans „Solarpark Sunzendorf“ durchgeführt.

Die nachstehende Tabelle fasst die Ergebnisse zusammen:

Schutzgut	Baubedingte Auswirkungen	Anlagebedingte Auswirkungen	Betriebsbedingte Auswirkungen	Ergebnis
Mensch / Gesundheit	geringe Erheblichkeit	geringe Erheblichkeit	geringe Erheblichkeit	gering
Tiere und Pflanzen	geringe Erheblichkeit	mittlere Erheblichkeit	geringe Erheblichkeit	gering
Boden	geringe Erheblichkeit	geringe Erheblichkeit	geringe Erheblichkeit	gering
Wasser	geringe Erheblichkeit	geringe Erheblichkeit	geringe Erheblichkeit	gering
Luft / Klima	nicht betroffen	nicht betroffen	nicht betroffen	nicht betroffen
Landschaft/ Erholung	gering Erheblichkeit	gering Erheblichkeit	gering Erheblichkeit	gering
Kultur- und Sachgüter	nicht betroffen	nicht betroffen	nicht betroffen	nicht betroffen

Es sind von der Planung keine wertvollen Lebensräume betroffen. Vermeidungsmaßnahmen verringern die Eingriffe in den Natur- und Landschaftshaushalt, so dass die ökologische Funktionsfähigkeit des Landschaftsraumes erhalten bleibt.

Dauerhafte Beeinträchtigungen werden lediglich für das Schutzgut Landschaftsbild erwartet, die jedoch unter Berücksichtigung der Minimierungsmaßnahmen in Kauf genommen werden können.

3.4 Anhang / Anlagen

- Quellen :
- BAYERISCHES GEOLOGISCHES LANDESAMT
(1981 Hrsg.):
Geologische Karte von Bayern 1:500.000
München
- BAYERISCHES STAATSMINISTERIUM FÜR WIRTSCHAFT, LANDESENTWICKLUNG
UND ENERGIE
Landesentwicklungsprogramm Bayern – Stand 01.06.2023
- BAYERISCHES STAATSMINISTERIUM FÜR WOHNEN, BAU UND VERKEHR UND
BAUEN (Hinweispapier „Bau- und landesplanerische Behandlung von Freiflächen-
Photovoltaikanlagen“)
München 2021
- BAYERISCHES LANDESAMT FÜR UMWELT:
Praxis-Leitfaden für die ökologische Gestaltung von Photovoltaik-
Freiflächenanlagen
Augsburg, 2014
- MEYNEN, E und SCHMIDTHÜSEN, J. (1953):
Handbuch der naturräumlichen Gliederung Deutschlands.
Verlag der Bundesanstalt für Landeskunde, Remagen.
- OBERSTE BAUBEHÖRDE IM BAYERISCHEN STAATSMINISTERIUM DES INNEREN:
Der Umweltbericht in der Praxis. Leitfaden zur Umweltprüfung in der
Bauleitplanung.
München
- SEIBERT, P.:
Karte der natürlichen potentiellen Vegetation mit Erläuterungsbericht.
1968
- BAYERISCHES FACHINFORMATIONSSYSTEM NATURSCHUTZ (FIN-WEB)
Stand 25.01.2023
- PLANUNGSVERBAND OBERPFALZ NORD:
Regionalplan Region 6 Oberpfalz-Nord
- RAUMINFORMATIONSSYSTEM BAYERN (RISBY ONLINE)
Stand 25.01.2023
- UMWELTATLAS BAYERN (Internetdienst)
Stand 25.01.2023